

Dětská skupina Napajedláček

Provozovatel: Expra z.ú. IČO: 03307727

Adresa provozu: Dr. Beneše 1680, Napajedla

Plán výchovy a péče



Plán výchovy a péče v dětské skupině Napajedláček

Provozní doba: všední dny: 7:00 – 15: 45

Kapacita: 12 dětí

Věk dětí: od 2 – 6 let

Typ zařízení: zařízení služby péče o dítě v dětské skupině.

Provozovatel: Expra, z.ú., IČO: 03307727

Ředitelka dětské skupiny: Mgr. Veronika Prudilová, tel. 737 566 394

Vedoucí pečující osoba: Tereza Červeňáková

Pečující osoby: Bc. Sabina Čevelová, Viktorie Kolínová

1. Podmínky péče o dítě v dětské skupině

Výchova a péče o děti probíhá v Dětské skupině Napajedláček, na adrese: Dr. Beneše 1680, Napajedla. Prostory splňují veškeré stavební, hygienické, provozní a bezpečnostní požadavky dle zákona č. 247/2014 Sb., o poskytování služby péče o dítě v dětské skupině, v platném znění, a vyhlášky č. 281/2014 Sb., o hygienických požadavcích na prostory a provoz dětské skupiny, v platném znění.

Dětská skupina Napajedláček je v provozu od 1. července 2020 a její kapacita je 12 dětí, od 2 let do 6 let věku dětí. Pro děti máme k dispozici šatnu, Dětskou hernu spojenou s jídelnou a ložnicí, hygienické prostory pro děti, hygienické prostory a zázemí pro zaměstnance. Nábytek pro děti je přizpůsoben věkové různorodosti dětí.

Náš den v Napajedláčku je velmi různorodý a přizpůsobený věku a individuálním potřebám dětí. Děti mají po celý den k dispozici pitný režim – vodu, čaj. Snídaně a svačiny dětem chystáme a obědy jsou dováženy. Mezi jednotlivými jídly jsou dodržovány vhodné intervaly. Děti do jídla nejsou nuceny. Jsou vedeny k samostatnému jezení. Menším dětem pomáháme, ale vedeme je samostatnosti.

Náš den v Napajedláčku

7:00 – 8:15	Příchod dětí, volná hra dětí, společná snídaně
8:30 – 9:30	Dopolední program: každodenní pozdrav dětí na kruhu na koberci, tvoření s dětmi, cvičení, kulturní program, jóga, pohybové hry s dětmi, program je přizpůsoben různorodému věku a potřebám dětí
9:30 – 10:00	Dopolední svačina
10:00 – 11:15	Pobyt venku, procházka, dětské hřiště, v případě nepříznivého počasí hra a tvoření v prostorách dětské skupiny
11:15 – 11:40	Oběd
11:40 – 12:00	Možnost vyzvednutí dětí, které v dětské skupině nespí, chystání na spaní a odpočinek, čtení pohádky
12:00 – 14:00	Odpolední klid: čtení pohádky, spánek, odpočinek, starší děti po kratším odpočinku mají činnost doplněnou o klidové aktivity
14:00 – 14:30	Odpolední svačinka
14:30 - 15:45	Vyzvedávání rodiči, volná hra dětí, konzultace s rodiči

Dětská skupina Napajedláček úzce spolupracuje s rodiči dětí. Mezi oběma stranami panuje oboustranná ochota spolupracovat, vzájemný respekt, důvěra, vstřícnost a otevřenost. Pečující osoby jsou loajální vůči rodičům.

Rodiče mají možnost spolupodílet se výchově svých dětí. Konzultujeme s nimi záměry a individuální pokroky dětí. Organizujeme společná i individuální setkání, tvoření rodičů s dětmi, besídky a další aktivity.

Rodiče jsou pravidelně informováni o dění v dětské skupině při předávání nebo vyzvedávání dítěte. Sledujeme individuální potřeby rodičů a dítěte, konzultujeme, jak jejich dítě prospívá a domlouváme se na společném postupu ve výchově a na řešení případných problémů. Rodiče mají možnost si kdokoliv pohovořit s pečující osobou nebo si domluvit schůzku s vedoucí pečující osobou.

Rodiče jsou také informováni o chodu skupiny, mimořádných akcích a dalších událostech osobně, telefonicky, informační nástěnkou, facebookovými stránkami určenými pouze pro rodiče dětí.

Mezi dětskou skupinou a rodiči funguje vstřícný, partnerský vztah, rodiče se zajímají o dění v dětské skupině a aktivně se zapojují. V průběhu roku probíhají v dětské skupině akce, na které jsou rodiče zváni a rádi se jich účastní.

Plán výchovy vymezuje všechny základní požadavky a podmínky pro činnost v dětské skupině. Činnost v dětské skupině má charakter výchovy a péče a hlavní důraz klade na socializaci dětí ve skupině s ohledem na individuální přístup pečující osoby k dítěti.

Pečující a výchovné činnosti v dětské skupině:

- Respektování dítěte
- Individuální rozvoj dítěte, přiměřený jeho věku
- Socializace dětí
- Přizpůsobuje se vývojovým, fyziologickým, poznávacím, sociálním a emocionálním potřebám dětí

K dětem přistupujeme:

- s ohledem na jejich věk, ale také jejich individualitu, respektujeme přirozené potřeby dětí, tj. potřeba hry, volného pohybu, spánku a odpočinku,
- respektujícím způsobem
- vytváříme dostatek podnětů během celého pobytu v dětské skupině

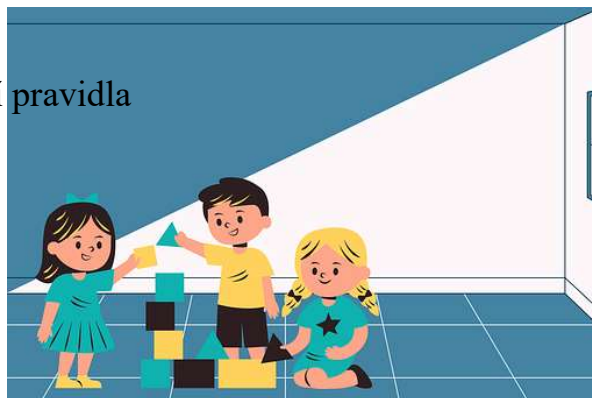
V rámci celého roku se prolínají aktivity vycházející z potřeb dětí, věku dětí a jejich rozvojových možností. V průběhu roku máme aktivity rozděleny do období, podzim, zima, jaro, léto.



Podzim s Dráčkem Napajedláčkem

Září

- ♥ Já a moje školička, noví kamarádi a třídní pravidla
- ♥ Loučíme se s létem
- ♥ Roční období, dny v týdnu, měsíce
- ♥ Podzim kolem nás



Říjen

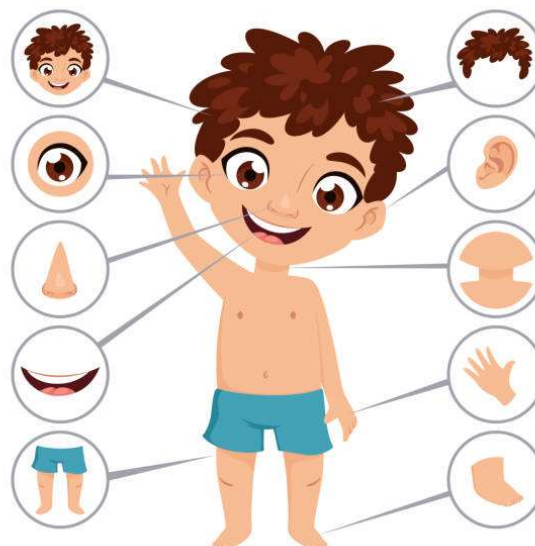
- ♥ Plody podzimu
- ♥ Ovoce a Zelenina
- ♥ Dráček je i papírový
- ♥ Halloween



Listopad



- ♥ Já a moje tělo
- ♥ U lékaře – nemoci, bacily, vitamíny
- ♥ Lísteček nám na dlaň spad
- ♥ Barvy, tvary



Zima s Dráčkem Napajedláčkem

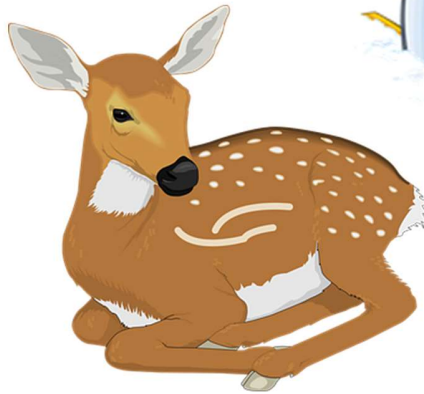
Prosinec

- ♥ Čerte, čerte čertíku – Čert, Mikuláš a Anděl
- ♥ Čas adventu
- ♥ Vánoce a Štědrý den



Leden

- ♥ Nový rok a Tři Králové
- ♥ Zimní sporty a zimní olympiáda
- ♥ Eskymáci a polární kruh
- ♥ Stavíme sněhuláka



Únor

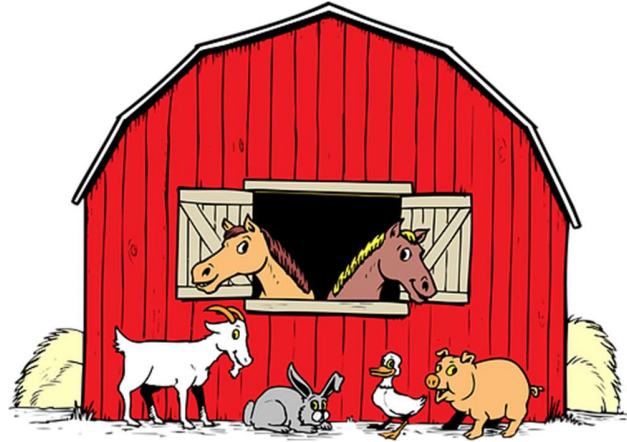
- ♥ Oblečení v zimě
- ♥ Naše emoce, Valentýn
- ♥ Zvířátka v zimě – Ztracená rukavička
- ♥ Já a můj domov, město x vesnice



Jaro s Dráčkem Napajedláčkem

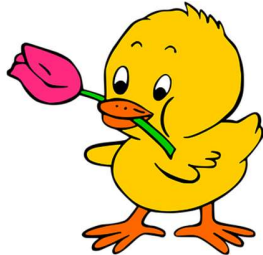
Březen

- ♥ Z pohádky do pohádky
- ♥ Domácí zvířata
- ♥ Co najdeme v trávě?
- ♥ Umění kolem nás



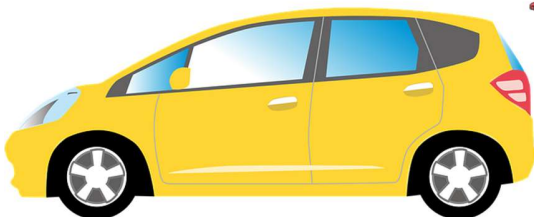
Duben

- ♥ Jarní kytička
- ♥ Velikonoce
- ♥ Den země, ekologie, třídění odpadu
- ♥ Počasí



Květen

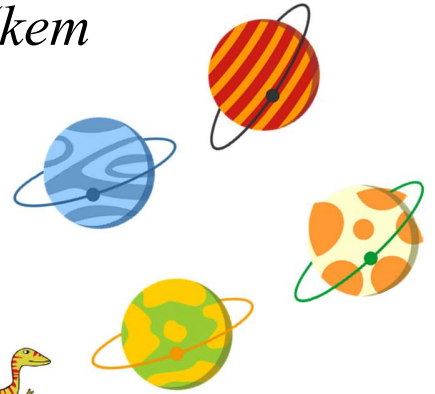
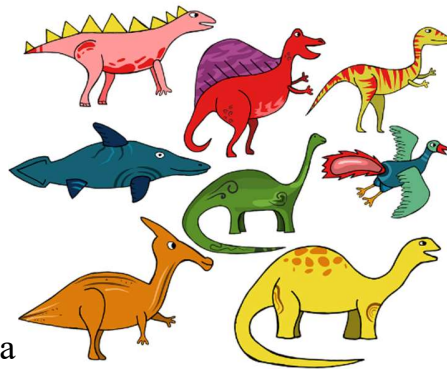
- ♥ Čím budu až budu velký?
- ♥ Já a moje rodina – Den matek
- ♥ Dráček cestuje – Doprava
- ♥ Integrovaný záchranný systém



Léto s Dráčkem Napajedláčkem

Červen

- ♥ Dráček v zoo – exotická zvířata
- ♥ Letem světem cestujeme – Děti z celého světa
- ♥ Objevujeme Vesmír
- ♥ Pravěk a dinosauři



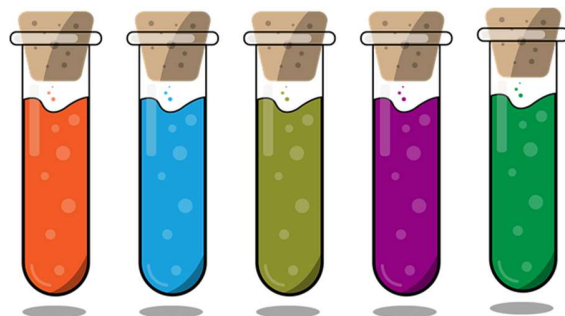
Červenec

- ♥ Prázdniny u moře a rybníka
- ♥ Indiáni jedou!



Srpen

- ♥ Malý chemik – pokusy
- ♥ Loučení se školičkou



2. Adaptační program



Naše dětská skupina Napajedláček má zpracovaný adaptační program, který napomáhá rodičům, i pečujícím osobám zvládnout adaptaci na novou událost v životě dítěte, tedy nástup do skupinky.

Když potřebuje rodiče nastoupit do práce, ale obává se, že dítě ještě školku nezvládne. Dětská skupina Napajedláček napomáhá, abychom rodičům usnadnily nástup do skupinky a odbouraly obavy.

Nástup dítěte do dětské skupiny je velkou změnou nejen pro dítě, ale pro celou rodinu. Je pochopitelné, že jistou míru nejistoty a obav mají všichni účastníci (dítě, rodiče, i pečující osoby dětské skupiny). Je pochopitelné, že ze začátku můžou rodiče přicházet do dětské skupiny s jistou mírou nejistoty a obav. Je docela možné, že dítě s nástupem do dětské skupiny zažije první odloučení od rodiče. Proto je důležité, aby dítě prošlo adaptačním procesem, ve kterém mají svou nezastupitelnou pozici a vliv i rodiče a pečující personál. Adaptačním obdobím rozumíme období nástupu dítěte do skupiny, v rámci, něhož se dítě seznamuje s fungováním zařízení, jeho prostředím a osvojuje si základní pravidla. Zároveň si také zvyká na odloučení od rodičů. Dostává se na novou úroveň socializačního procesu, který již není vázán pouze na rodinu, srovnává se s faktem, že většina pozornosti okolí již není zaměřena na něj. Toto období může trvat u dětí různě dlouho, obecně se uvádí doba mezi cca 4 týdny až 3 měsíci, jeho trvání je závislé na osobnostních

faktorech dítěte, rodičovském přístupu i přístupu pečujících osob. **Adaptace dítěte je individuální proces, každé dítě si může zvykat různou dobu.**

Rady pro rodiče:

1. Postupné si zvykání na nové prostředí, nejprve za přítomnosti rodiče. První dny se doporučuje docházka pouze na několik málo hodin, postupné prodlužování času v dětské skupině.
2. Dbejte na to, aby předávání dítěte do dětské skupiny proběhlo v klidu, bez nervozity z vaší strany. Dítě tento stav rychle vycítí a je pak samo neklidné a nervózní. Rozlučte se s dítětem v šatně krátce. Zároveň ale neodcházejte ve spěchu nebo dokonce tajně. Po svém rozloučení se již nevracejte, dítě to nijak neuklidní, naopak jej to rozlítostní.
3. Povídání si s dítětem o tom, co v dětské skupině dělalo, jaké to pro něj bylo, apod. (Zde je důležité, aby měl rodič možnost seznámit se s konkrétním denním programem dětské skupiny, aby jeho dotazy mohly být konkrétní.)
4. Věřte, že pečující osoby dokážou dítě utišit, když je to potřeba. Jen dejte dítěti čas a prostor pro to, aby je více poznalo.
5. Pravidelnost docházky v dohodnuté dny, výjimky dělat jen z opravdu zásadních důvodů.
6. Pozitivní motivace dítěte, ale bez nutností odměny (dárku) za každý den v dětské skupině, ale umožnění vzít si s sebou například oblíbenou hračku, která mu umožní navodit si ve skupině pocit bezpečí.
7. Dodržování všech slibů, které dítěti dáme.
8. Respektování individuálního procesu adaptace, trpělivost a citlivost. Neporovnávat s druhými dětmi, každé dítě je jedinečné, stejně tak jeho situace.
9. Aktivní spolupráce s pečujícími osobami dětské skupiny, důvěra v jejich kompetence.
10. Aktivní komunikace s pečujícími osobami a s dětmi i v období, kdy ještě samy produkují řeč jen minimálně (popisujeme prováděné aktivity, využíváme vizualizačních prvků a prvků neverbální komunikace).

Mějte prosím na paměti, že dítě se s nástupem do dětské skupiny musí:

- Vyrovnat s odloučením od rodičů.
- Navázat nové vztahy s pečujícími osobami, které se zároveň věnují i jiným dětem.
- Vyrovnat s tím, že přestává být středem zájmu, jako bývalo v rodině.
- Poznat jiný styl výchovy.
- Navázat vztah s ostatními dětmi a dělit se o pozornost tety, o hračky apod. Dítě si musí zaujmout určitou sociální pozici, osvojit si svou roli ve skupině, způsob spolupráce ale i způsob řešení konfliktních situací.
- Přizpůsobit se pravidelné docházce, tedy jindy vstávat a usínat.
- Přizpůsobit se novému pravidelnému režimu a rytmu dne.
- Poznat nové prostředí, hernu, ložnici, zahradu, hřiště.
- Naučit se pravidelnosti stravování, novým chutím podávaných jídel, společnému stravování a jisté míře samostatnosti v sebeobsluze (osobní hygiena, oblékání a stolování).
- Zvládnout říct si o pomoc (např. hygieně, oznamování pocitu žízně či hladu, při stolování apod)

Jak probíhá adaptace u nás:

- Prvních 14 dnů, může dítě chodit pouze na 2 hodiny denně, aby si zvykalo na nové prostředí.
- V prvních 14 dnech by mělo dítě chodit domů po obědě, aby si navyklo na nový systém a zvládalo odloučení od rodičů.
- Pokud rodiče chtějí můžou s dítětem zůstat v ranních hodinách od 7:00 – 8:15 v dětské skupině.
- V odpoledních hodinách můžete od 14:30 -15:30 trávit čas s dětmi v dětské skupině.

VŠE JE POUZE DOPORUČENÍ, KAŽDÉ DÍTĚ JE JINÉ A NA NOVOU SITUACI SI ZVYKÁ RŮZNOU DOBU.

Věřte, že v naší skupince nám jde především o to, aby se u nás dítě cítilo bezpečně, rozvíjelo se dle svých zájmů a odcházelo a přicházelo s úsměvem na rtech.

Respektujeme jedinečnost každého dítěte.



3. Organizace výchovy a péče

V naší dětské skupince máme kapacitu 12 dětí. Mohou zde být děti od 2 do 6 let. Proto toto rozpětí vyžaduje individuální přístup k dětem. Obsah vzdělávání se různí podle aktuálních potřeb dětí, jejich stupni vývoje a probíraných témat. Za naplňování plánu výchovy a péče pro dané děti zodpovídají pečující osoby.

V dětské skupince poskytují pečující osoby dostatek prostoru k vlastnímu vyjádření a uplatnění nápadů dětí. Během dne se střídají skupinové a individuální činnosti a jsou v nich obsaženy tyto aktivity:

Pohybové

- Rozvoj jemné a hrubé motoriky
- Podpora fyzického vývoje dítěte
- Rozvoj správného růstu
- Rozvoj sebeobslužných dovedností
- Podpora fyzické zdatnosti
- Vytváření fyzické pohody

Hudební

- Rozvoj slovní zásoby a sluchového vnímání
- Osvojování písní
- Učení pohybu podle hudby
- Rozvoj vnímání dětských hudebních nástrojů a rytmu

Výtvarné

- Rozvoj kreativity, představivosti a fantazie
- Rozvoj jemné motoriky
- Rozvoj výtvarného umění
- Seznámení se s výtvarnými technikami, práce s různými přírodními materiály
- Rozvoj dovedností vyjádřit prostřednictvím výtvarné techniky svoje pocity, zážitky

Rozvoj poznávacích a rozumových schopností

- Rozvoj jazykových dovedností formou hrátek s jazykem, využití říkadel a básniček
- Rozvoj matematických schopností
- Osvojení si poznatků z přírody, technických věd a společenských věd

Komunikace mezi rodinou a dětskou skupinou

- Každodenní při předávání dětí
- Schůzky rodičů dětí s pečujícími osobami
- Informační nástěnka
- Telefonická komunikace
- Facebooková stránka zřízená přímo pro rodiče
- Setkávání se při společných akcích dětské skupiny (např. vánoční tvoření, tvoření s maminkami, besídka, společné herní odpoledne, opékání párků v lese, atd.)

Výchova a péče v dětské skupince směřuje ke všeobecnému rozvoji dítěte, na základech respektujícího přístupu. Vycházíme z potřeb malého dítěte, učíme ho rozvíjet jeho přirozené schopnosti a smyslové vnímání.

Pečující osoby jsou v roli průvodce a pomáhají dítěti v jeho individuálním rozvoji a zároveň vedou dítě k interakci a spolupráci s ostatními dětmi tak, by se dítě mohlo začlenit do kolektivu třídy a našlo v ní své místo.

V dětské skupince Napajedláček probíhají tyto akce:

Narozeniny a svátek každého dítěte, halloween, vánoční tvoření pro rodiče a děti, Čert a Mikuláš, Vánoce ve školce, Svatý Valentýn, karneval, pyžamová party, sportovní olympiáda, Čarodějnice, Den Matek, Den otců, IQ play festival, Besídka, Putovní dráček, který na víkend chodí s dítětem domů, ponožkový den. Máme zde tematické týdny.

4. Specifikace výchovy a péče

V rámci vzdělávacího plánu je velký důraz kladen na věk dětí. U dvouletých dětí jsou aktivity zaměřeny nejvíce na zvládnutí sebeobslužných činností v oblasti hygieny, stolování, rozvoj řeči a hry. U starších dětí je pak dbáno na jejich samostatné oblékání, svlékání a obouvání se. U všech věkových skupin je kladen důraz na rozvoj hrubé a jemné motoriky, rozvoj řeči a slovní zásoby. Všechno pak probíhá formou her a zábavy. Mladší děti se do aktivit zapojují dle svého zájmu.

Připravenost prostředí:

- Jedná se o nábytek odpovídající fyziologickým potřebám dětí, připravené pomůcky a jejich logické uspořádání, srozumná a smysluplná pravidla. Takovéto prostředí je plné inspirace a podněcuje děti k činnostem.
- Využíváme pomůcky, které jsou vytvořeny tak, aby rozvíjely jednotlivé dětské smysly a dítě si na nich mohlo samo zkontrolovat správnost řešení.

Pečující osoba je pomocníkem a průvodcem dítěte v jeho cestě za posláním. Dítě je v popředí zájmu, dostává prostor a čas pro svůj rozvoj.

5. Péče o děti se speciálními potřebami

Plán výchovy a péče sestavuje pečující osoba podle konkrétních potřeb dítěte. Před jeho realizací a aplikací budou probíhat rozhovory mezi pečujícími osobami s cílem stanovení metod práce s dítětem, způsobů kontroly osvojení potřebných dovedností a návyků.

Při podpoře dětí se speciálními vzdělávacími potřebami je důležitá spolupráce s příslušnými poradenskými školskými zařízeními a speciálními centry. Práce s dětmi pak probíhá na základě jejich doporučení. Pečující osoby absolvují školení zaměřená na potíže konkrétních dětí.

Dětská skupina Napajedláček využívá k nastavení Metodiku pro děti se specifickými se specifickými potřebami vydanou Ministerstvem práce a sociálních věcí.

6. Hodnocení

Po ukončení každého tématu zhodnotí, zda se děti dostatečně s tématem seznámily, nebo je potřeba se ještě dětem individuálně věnovat.

Hodnotí se, zda byly využity vhodné formy řízených činností, individuální přístup, zda byl dán prostor všem dětem, dostatek pohybu a přiměřené náročnost a zda zvolená činnost děti dostatečně zaujala, byla rozmanitá

Po ukončení každému tématu zhodnotí pečující osoby, zda jsou pro jednotlivá témata vhodné podmínky, pomůcky, počet dětí a vhodné prostory

Výsledky výchovy a vzdělávání a pokroky jsou konzultovány pravidelně s rodiči od nástupu každého dítěte do dětské skupiny, až do ukončení docházky

Každé dítě má vedeno svoje portfolio, ve kterém jsou jeho výkresy a pracovní listy.

